

ÇEVRE DENETİMİ UYGULAMALARI, SORUNLARI VE ÇÖZÜM ÖNERİLERİ: KONYA İLİ ÖRNEĞİ*

Ömer ATEŞ¹
Murat KÜÇÜKÇONGAR²
Sezen KÜÇÜKÇONGAR³

Özet

Bu çalışmada çevre danışmanlık firmaları tarafından uygulanan çevre denetiminin etkinliğinin belirlenmesi ve denetim süreci ile ilgili potansiyel problemlerin tespit edilmesi hedeflenmiştir. Bu amaçla 2016 yılında Konya ilinde çevre danışmanlık firmalarında çalışan çevre görevlilerine, Çevre ve Şehircilik İl Müdürlüğü'nde çalışan çevre mühendislerine ve çevre denetimine tabi işletme yöneticilerine yüz yüze görüşme yöntemiyle anket uygulanmıştır. Anket formları yaş, eğitim seviyesi, yabancı dil bilgisi, mesleki deneyim ve çevre denetimi uygulamaları hakkında farklı sorular içermektedir. Elde edilen data SPSS 22.0 istatistik paket programı kullanılarak analiz edilmiştir. Çevre görevlilerinin %90'ının ve Çevre ve Şehircilik İl Müdürlüğü'nde çalışan personelin %97'sinin, işletme yöneticilerinin %89.3'ünün işletmelere uygulanan çevre denetimlerinin çevresel uygulamalar üzerinde olumlu etkisi olduğunu düşündüğü belirlenmiştir.

Anahtar Kelimeler: Çevre denetimi, çevre görevlisi, çevre danışmanlık firmaları, çevre denetimine tabi işletmeler.

Environmental Auditing Applications, Problems And Solution Proposals: The Case Of Konya Province

Abstract

In this study, it was aimed to determine the effectiveness of environmental audit implemented by environmental consulting firms and to identify potential problems related to the audit process. For this purpose, a questionnaire was applied to the environmental officers working in environmental consultancy firms, environmental engineers working in Directorate of Environment and Urbanization and business managers subject to environmental auditing in face-to-face interview in Konya province in 2016. Questionnaires included different questions such as age, education level, foreign language knowledge, professional experience and environmental audit practices. The data was analyzed with SPSS 22.0 statistically packed program. It was determined that 90% of environmental officers, 97% of environmental engineers working in Directorate of Environment and Urbanization and 89.3% of enterprises managers think that the environmental auditing applied to enterprises have positive influences to environmental applications.

* Bu çalışma Ömer ATEŞ'in Selçuk Üniversitesi Fen Bilimleri Enstitüsü Çevre Mühendisliği Ana Bilim Dalı'nda tamamladığı Yüksek Lisans tezinin bir parçasıdır.

¹ ARÇED Mühendislik Müşavirlik Madencilik İnşaat Gıda Tic. ve San. Ltd. Şti., Konya

² Bahri Dağdaş Uluslararası Tarımsal Araştırma Enstitüsü, Ekonomi-İstatistik ve Yayım Bölümü, Konya

³ Yrd.Doç.Dr., Selçuk Üniversitesi, Mühendislik Fakültesi, Çevre Mühendisliği Bölümü, Konya.

Sorumlu yazar e-mail: ssari@selcuk.edu.tr

Keywords: Environmental auditing, environmental officer, environmental consulting firms, enterprise subject to environmental auditing.

GİRİŞ

Çevre politikası, çevre sorunlarının çözümü adına geleceğe yönelik alınması gereken tedbirlerin ve benimsenen ilkelerin bütünü oluşturarak, bir ülkenin çevre konusundaki tercih ve hedeflerinin belirlenmesidir (Turan ve ark., 2011). Ulusal ve uluslararası seviyede çevre politikaları oluşturulurken, bu politikaların ekosistemler üzerindeki etkilerinin saptanması, her bir politikanın kısa ve uzun dönemli fayda ve maliyetlerinin belirlenerek, maliyetlerin bugünkü ve gelecek nesiller arasında nasıl dağıtılacağına tespit edilmesi gerekmektedir. Uluslararası düzeyde uygulanan söz konusu politikaların başarılı olabilmesi ise; bilgi alışverişine, bilgi oluşturulmasına ve şeffaflık başarı koşullarına bağlıdır (Mutlu, 2006). Çevre politikalarının uygulanabilirliğini test etmek ancak çevre denetimleri ile mümkün olmaktadır. Çevre denetimleri, çevre ile ilgili mevzuata tabi tesislerin uygunluğunu kontrol ve teşvik etmek, işletmelerin/tesislerin yasal gerekliliklere uygunluğunu temin edebilmek için ek yaptırım hareketlerinin mevzuat çerçevesinde gerekli olup olmadığını belirlemek üzere çevre üzerindeki etkilerini izlemek amacıyla gerçekleştirilmektedir. Çevre mevzuatının kapsamının çok geniş olması ve farklı konuları içermesi yürütülecek denetim faaliyetlerinin kapsam ve önemini de arttırmaktadır. Özellikle son yıllarda endüstriyel faaliyetlerin ekonomik-ekolojik eş zamanlı verimlilik denetimi, çevresel etki denetimi ve oluşması muhtemel zararların azaltılmasını denetleyen stratejiler uygulanmaktadır (He ve ark., 2017).

Türkiye’de çevre denetimi kapsamındaki mevzuatlar; Çevre Denetimi Yönetmeliği (21.11.2008 tarihli, 27061 sayılı Resmî Gazete), Çevre Görevlisi, Çevre Yönetim Birimi ve Çevre Danışmanlık Firmaları Hakkında Yönetmelik (21.11.2013 tarihli, 28828 sayılı Resmî Gazete), Çevre İzin ve Lisans Yönetmeliği (10.09.2014 tarihli, 29115 sayılı Resmî Gazete), Çevresel Etki Değerlendirmesi (ÇED) Yönetmeliği (25.11.2014 tarihli, 29186 sayılı Resmî Gazete)’dir. Çevre denetimi sürecinin üç önemli aşaması bulunmaktadır. Birincisi çevre mevzuatına tabi faaliyet ve tesislerin mevzuatın gerektirdiği kurallara uygun davranıp davranmadığının denetlenmesi, ikincisi faaliyetlerin çevre üzerindeki etkilerinin izlenmesi ve üçüncü olarak da bu faaliyetler neticesinde mevzuata aykırılık bulunması durumunda gerekli yaptırımların uygulanmasıdır. Çevre ve Şehircilik Bakanlığı yayımladığı yönetmeliklerle denetim görevini yaptırım gücü olarak İl Müdürlükleri ve Bakanlık personellerine vermektedir. Ayrıca yayımlanan yönetmelik ve tebliğlerle birlikte tesisin bulundurma gereken çevre görevlileri/çevre yönetim birimleri veya çevre danışman firmaları da denetim mekanizmasının içinde yer almaktadır. Çevre görevlisi, faaliyetleri sonucu çevre kirliliğine neden olan ve/veya neden olabilecek ve Çevre Kanunu (11.08.1983

tarihli, 18132 sayılı Resmî Gazete) ve bu kanuna dayanılarak yürürlüğe konulan düzenlemeler uyarınca denetime tâbi tesislerin faaliyetlerinin mevzuata uygunluğunu, alınan tedbirlerin etkili olarak uygulanıp uygulanmadığını değerlendiren, tesis içi yıllık denetim programları düzenleyen ve Bakanlık tarafından belge verilen görevlidir.

Kurulacak olan tesisler daha planlama aşamasındayken çevreye olabilecek olumlu ya da olumsuz etkilerinin belirlenmesi, olumsuz yöndeki etkilerinin önlenmesi ya da en aza indirilmesi, yer ve teknoloji alternatiflerin seçilmesinde bir denetim mekanizmasından geçmekte olup yetkilendirilmiş firma tarafından hazırlanan rapor neticesinde Çevre ve Şehircilik İl Müdürlüğü/Çevre ve Şehircilik Bakanlığı tarafından yapılan inceleme sonucunda uygun bulunması durumunda izin verilmektedir. Planlama aşaması tamamlandıktan sonra işletme aşamasında tesislerin çevre mevzuatı kapsamında denetimi yapılmaktadır. Tesis, üretime hazır hale geldikten sonra izin çalışmalarına başlamaktadır. Burada tesisin kuruluş aşamasında yerine getirmeyi taahhüt ettiği çalışmalar göz önünde tutulmaktadır. İzin çalışmaları sırasında yapılacak olan başvurular sonucunda tesiste yapılan denetimde tesisin uygunluğuna, fiziksel şartları sağlayıp sağlamadığına bakılmaktadır. Tesis gerekli şartları yerine getirdikten sonra üretimine izin verilmektedir. Aksi takdirde idari para cezası ve tesis kapatma cezası uygulanmaktadır. Bu bakımdan çevre görevlilerinin kendilerini çevre mevzuatları konusunda iyi yetiştirmeleri ve özellikle sektörel bazda çalışma yapmaları büyük önem arz etmektedir ki danışmanı olduğu firmaları doğru yönlendirmesi ve tesislerin çevresel sorunlarına çözüm olabilmesi gerekmektedir. Yapılan bir çalışmada (Dixon ve ark., 2004) çevre denetimi yapan görevlilerin eğitiminde etik ve sosyal boyutların da bulunması ve denetçilerin çevresel konularda talepleri cevaplayacak şekilde analitik, teknik bilgilere ve karar verme yetilerine sahip olmaları gerektiği belirtilmiştir.

2004 yılında yapılan bir çalışmada, Türkiye'deki çevre mevzuatı Avrupa Birliği (AB) mevzuatları ile hava, su, toprak, gürültü, atık yönetimi ve temiz teknoloji, nükleer güvenlik ve radyoaktif atıklar, doğal yaşam ve biyolojik çeşitliliğin korunması, kimyasallar ve genetiğinde değişim yapılmış organizmalar açısından kıyaslanmış; sonuç olarak Avrupa Birliği çevre mevzuatına uyum konusunda Türkiye'nin çevre mevzuatında pek çok değişiklik yapılması gerekliliği öngörülmüştür (Toksoy, 2004). 2006 yılında yapılan bir çalışmada, Türkiye'deki ve dünyadaki ÇED uygulamaları incelenmiş; Türkiye'de uygulanan yönetmeliğin AB direktifi ile uyumlu olduğu, ancak halkın katılımı konusunda üzerinde durulması gerektiği, ülkemizde çevre yönetimi ve fiziksel planlama arasında tam bir bağın kurulamamasının ÇED uygulamalarını etkilediği sonucuna varılmıştır (Yürüten, 2006). 2007 yılında yapılan bir çalışmada, Türkiye'de çevre ile ilgili mevzuatın AB çevre mevzuatına uyum çalışmalarında yüksek maliyet ve altyapı yetersizliğinin zorluklara neden olduğu, bir konu ile ilgili birden çok yönetmelikte

bahsedilmesinin mevzuatta çakışmalara neden olduğu, bundan kaynaklanan yetki çakışması, teknik personel yetersizliği tespit edilmiştir (Derilioğlu, 2007). 2007 yılında tamamlanan bir çalışmada, Türkiye'nin ÇED ile ilgili politika, mevzuat, yönetsel yapılanma ve uygulamaları AB'nin ÇED süreci ile karşılaştırılarak değerlendirilmiş ve sonuçta Türkiye'de yatırımcıların ÇED uygulamalarını yasak savma aracı olarak gördüğü; Türkiye'deki ÇED mevzuatına eklenen geçici maddeler ve uygulamalardaki siyasi baskı sonucunda etkili ve verimli olmaktan uzaklaştığı; kurumsal ve teknik yetersizliklerin mevcudiyeti ve Türkiye'nin gelişme anlayışının büyük ölçüde "ekonomik büyümeye" dayalı olması nedeniyle ÇED sürecinin başarıya ulaşmadığı tespit edilmiştir. Türkiye'de ÇED sürecinde görev alan kamu görevlilerinin ÇED konusunda, Türkiye ve dünyadaki ilgili mevzuat ve uygulamalar hakkında yeterli bilgiye sahip olmadığı, ÇED raporlarının izleme-denetleme aşamasında gerekli teknik altyapı ve olanaklar açısından çevre örgütlenmesi araçsal/kurumsal yetersizliklerle karşı karşıya olduğu tespit edilmiştir (Turan, 2007). Başka bir çalışmada (Yerdelen, 2011), AB Çevre Mevzuatı Direktifleri'nin Türk çevre mevzuatına aktarılmasının büyük oranda yönetmeliklerin çıkarılması ile sınırlı kaldığı ve bu yönetmeliklerin uygulanması konusunda genel olarak maddi imkansızlıklardan ötürü başarısız olduğu tespit edilmiştir. Türkiye'nin mevcut yönetmelikler açısından oldukça zengin içerikli dökümantasyona sahip olduğu ancak karşılaşılan sorun olarak uygulamaların yetersizliğinin göze çarptığı, ayrıca bir konu ile ilgili birden çok yönetmelikle bahsediliyor olunmasının mevzuat içinde çakışmalara neden olabileceği ve bunun yanında çevre ile ilgili konularda birden fazla kurumun mevzuatça sorumlu tutulması nedeni ile bir yetki çakışması da gözlemlendiği belirtilmiştir.

2012 yılında yapılan bir çalışmada (Doruk, 2012), Trabzon ilinde çevre sorunlarının çözümünde en etkili ve ekonomik açıdan en uygun olan çözümün kaynağında önleyici çalışmaların artırılması gerektiği, bu konuda yapılacak faaliyetlerin başında ise çevre kirliliği sorunlarına halkın katılımının sağlanması geldiği, çevre yönetimini daha etkin kılan diğer bir konunun da denetimler olması nedeniyle işletmelerin faaliyetlerinin kuruluş ve işleyiş süreci boyunca sıkı bir denetime tabi olması ve denetim mekanizmasının sağlıklı çalışması gerektiği sonucuna varılmıştır. Bunların dışında sürekli değişen mevzuat ve yükümlülükleri konusunda uygulayıcıların bilgilendirilmesi kapsamında hizmet içi eğitimlerin artırılması, yaptırımlara tabi kişi, kurum ve kuruluşlara bilgilendirici ve uyarıcı toplantılar düzenlenmesi gerektiği belirtilmiştir. Türkiye'de ve diğer ülkelerdeki çevre denetimi uygulamalarının incelendiği bir çalışmada (Ergün, 2014), çevre denetiminin temel sorunlarının parçalı yapı ve koordinasyonsuzluk, faaliyet sonrası denetimlerin ağırlıklı oluşu, kaynak ve personel yetersizliği, denetimlerin hukukilik denetimleriyle sınırlı kalması, rapor sonuçlarının takip edilmemesi, denetimin yönetim ve kalkınmaya engel olarak algılanması, çevre politikalarının insan merkezli olması, denetim etiği ilkelerinin içselleştirilmemesi, halk katılımının

yetersizliği, taşra ve yerel yöneticiler üzerindeki baskılar ve denetimin bağımsızlığı sorunu olarak belirlenmiş; Türkiye’de çevre denetiminin çevre etiği bağlamında bütüncül ve çevre korumayı esas alan bir anlayışla yeniden yapılandırılması gereği ortaya konulmaya çalışılmıştır.

Türkiye’de çevre denetiminin gerçekleştirilmesinde üç önemli paydaş yer almaktadır. Bunlar, çevre denetimini gerçekleştiren ve idari yaptırım uygulama yetkisi bulunan Çevre ve Şehircilik Bakanlığı, denetimlerin etkinliğini artırmak ve her tesise ulaşabilmek için Bakanlık tarafından yetkilendirilen çevre danışmanlık firmaları, çevre görevlileri, diğer taraftan ise, ülke ekonomisine ve istihdamına katkı sağlayan işletmeler, faaliyet sahipleri yer almaktadır. Denetimlerin etkin ve amacına uygun olarak yapılmasında belirttiğimiz üç unsurun birbirleriyle etkileşim içinde olmaları gerekmektedir.

Bu çalışmada Konya’da farklı alanlarda faaliyet gösteren işletmelerin çevre denetimleri hakkında genel durumlarının tespit edilmesi ve denetimde görülen eksikliklerin ortaya çıkarılması amacıyla, Konya ilinde faaliyet gösteren çevre denetimine tabi işletme/faaliyet sahiplerine, Çevre ve Şehircilik Bakanlığı tarafından görevlendirilen danışmanlık firmaları/çevre görevlilerine ve denetimi gerçekleştiren Çevre ve Şehircilik Bakanlığı personeline anket yapılması ve ortaya çıkan sonuçlara göre çevre denetimi konusunda görülen eksikliklerin belirlenmesi ve öneriler getirilmesi hedeflenmiştir.

I.MATERYAL VE YÖNTEM

Bu çalışmada söz konusu üç farklı paydaş grubu ile 2016 yılı içerisinde yüz yüze görüşme yöntemiyle üç farklı anket çalışması yapılmıştır.

Birinci grup anket çalışması, çevre denetimini gerçekleştiren, Çevre Denetim Yönetmeliği’ni uygulayan, Konya Çevre ve Şehircilik İl Müdürlüğü yöneticileri ve teknik personeli ile yapılmış ve tam sayım metoduna göre 32 personel ile görüşülmüştür. Danışmanlık firmaları ve çevre görevlileri, Çevre Bakanlığı ve işletme sahipleri arasında bir köprü vazifesi görmektedir. İkinci grup anket çalışması Çevre ve Şehircilik Bakanlığı’nca görevlendirilen çevre danışmanlık firmaları/çevre görevlileri ile uygulamada karşılaştıkları sorunların tespiti ve etkinliğin artırılabilmesi için yapılmıştır. Tam sayım metoduna göre yapılan anketlerde 40 kişi ile görüşülmüştür. Çevre denetimine tabi işletmelerin faaliyetlerin yöneticileri ile de üçüncü grup anket çalışması yapılmış ve uygulamadaki problemlerin tespiti sağlanmıştır. Bu kategoride 65 işletme yöneticisi ile anket yapılmıştır.

Anket çalışması verilerin SPSS 22.0 paket programı kullanılarak yüzde dağılım analizleri yapılmış ve sonuçlar frekans ve yüzde değerleri olarak özetlenmiş ve yorumlanmıştır.

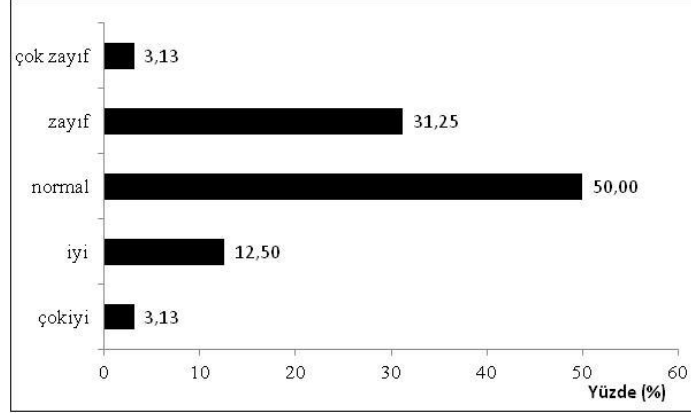
II.ARAŞTIRMA SONUÇLARI VE TARTIŞMA

Konya Çevre ve Şehircilik İl Müdürlüğü'nde çalışan yönetici/personel ile anket yapılmış ve %22'sinin yüksek lisans, %78'inin lisans eğitimi aldığı, doktora eğitimin tamamlamış personelin bulunmadığı ve %66'sının yabancı dil bilgisinin yeterli olmadığı belirlenmiştir.

Konya İlinde faaliyette bulunan, Bakanlıkça görevlendirilen çevre danışmanlık firmalarında çalışan 40 çevre görevlisine yapılan anket değerlendirilmesi sonucu, %20'sinin yüksek lisans, %80'inin lisans eğitimi aldığı, doktora eğitimin tamamlamış çevre görevlisinin bulunmadığı ve %27.5'inin yabancı dil bilgisinin yeterli olmadığı belirlenmiştir. Anket yapılan çevre görevlilerinin %67.5'i 21-30 yaş aralığındadır.

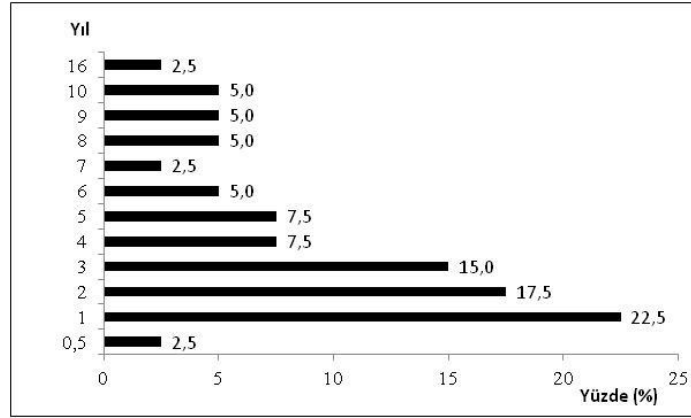
Çevre denetimine tabi işletme yöneticilerinden ankete katılan 65 tesis sahibi/yetkilisinin 56'sı erkek, 9'u kadındır. En büyüğü 55, en küçüğü 25 yaşında olup ortalama yaşları 38'dir. Tesis yöneticilerinin %10.8'i lise, %20'si meslek yüksekokulu, %60'ı lisans, %7.7'si yüksek lisans ve %1.5'i doktora eğitimi almıştır. %66.2'si yabancı dil bilgisine sahiptir.

Çevre görevlisinin mevzuattaki uygunluğu göz önüne alındığında Konya Çevre ve Şehircilik İl Müdürlüğü'nde yapılan anket sonuçlarına göre; ÇED ve Çevre İzinlerinden Sorumlu Şube Müdürlüğü ile Çevre Yönetimi ve Denetiminden Sorumlu Şube Müdürlüğü personellerinin “Çevre Görevlilerinin mevzuattaki çalışma sistemini uygun buluyor musunuz?” sorusu karşısında verilen cevaplara göre oluşan grafik Şekil 1'de verilmiştir. Ankete katılan 32 kişinin %50'si normal bulurken, %31.25'i zayıf bulmaktadır. Bu durum bize mevzuattaki çalışma sisteminin güncellenmesi gerektiğini göstermektedir.



Şekil 1. Çevre ve Şehircilik İl Müdürlüğü personelinin çevre görevlilerinin mevzuattaki çalışma sistemi konusunda görüşü

Konya ilinde bulunan çevre danışman firmalarında çalışan çevre görevlilerine yapılan ankette; “Kaç yıldır çevre danışman firmasında çalışıyorsunuz?” sorusu karşısında verilen cevaplara göre oluşturulan grafik Şekil 2’de verilmiştir.



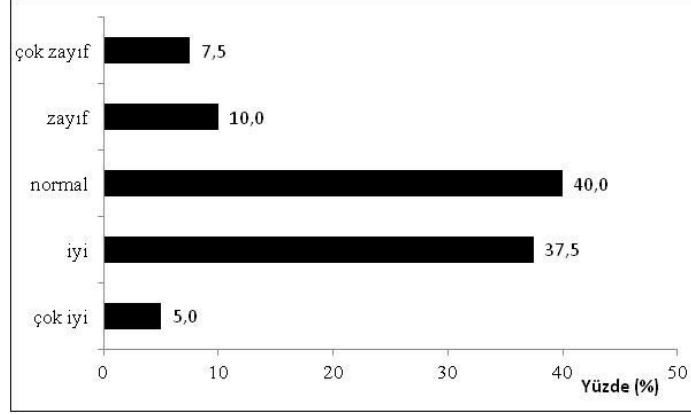
Şekil 2. Çevre görevlilerin çalışma süresi

Buna göre en fazla görevde ilk yılını dolduran çevre görevlilerinin mevcudiyeti görülmektedir, bunu ikinci ve üçüncü yılını dolduranlar izlemektedir. Bu durumun yönetmeliklerin yeni yeni uygulanmaya başlanmasından ve ihtiyaç duyulmasından kaynaklandığı düşünülmektedir. Çevre İzin ve Lisans Yönetmeliği’nde yer alan kirletici vasıflarına göre Ek-1 ve Ek-2 listelerine ayrılmış olan tesisler için tecrübe şartının koyulması hem tesisler için hem de çevre görevlileri için iyi olacaktır. Aksi durumda yeni işe başlamış bir çevre görevlisinin tehlike kat sayısı yüksek bir tesiste görev alması iki taraf için zararlar

doğurabilecektir. Genç çevre görevlilerin kendilerini geliştirme adına mesleki eğitimlere katılması ve kendisini mesleki anlamda geliştirmesi tesiste karşılaşılabilecek veya karşılaşılabilecek sorunların çözümünde yardımcı olacaktır. Çevre görevlilerine “Son 2 yıl içerisinde mesleğiniz ve yaptığınız danışmanlık hizmeti ile ilgili eğitimlere katıldığınız oldu mu?” sorusu karşısında ankete katılan 40 kişinin %40’ı son 2 yıl içerisinde mesleki eğitimlere katıldığını belirtmiştir. Mesleki eğitimlere katılan çevre görevlilerine “Hangi konularda eğitim aldınız?” sorusu yöneltilmiş ve %50’sinin çevre görevlisi vize eğitimine, %33.3’ünün çevre görevlisi aday eğitimine katıldığı belirlenmiştir. Katılımın diğer eğitimlere göre yüksek olmasının nedeni bu eğitime katılım sağlanmaması durumunda çevre görevlisi belgesinin alınmaması veya iptal edilmesidir. Çevre danışman firmalarında çalışan çevre görevlilerinin tesislerde yapmış oldukları denetimlerin etkili geçmesi için bu konuda kendisini yetiştirmesi ve ilgili yönetmeliklere hakim olması gerekmektedir. Bunun dışında %5.6’sının LPG sorumlu müdürlük eğitimine ve %5.6’sının da sera gazı eğitimine katıldığı, diğerlerinin ise TMGD konusunda eğitime katıldığı tespit edilmiştir.

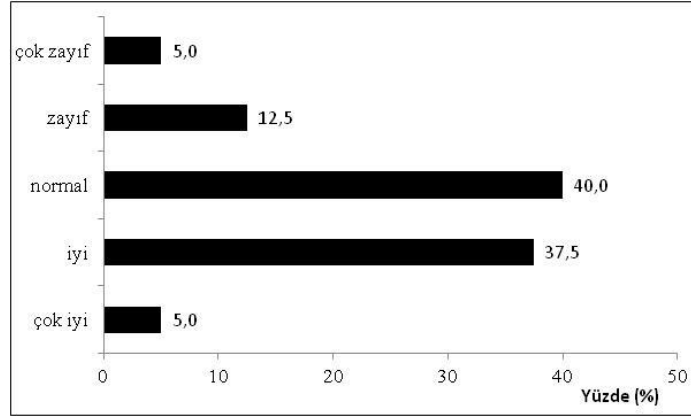
Konya ilinde bulunan çevre danışman firmalarında çalışan çevre görevlilerine sorulan “Çevre denetimlerinde tesis sahibi/yetkilisinin çevre mevzuatı ile ilgili bilgi durumu hakkında ne düşünüyorsunuz?” sorusu karşısında verilen cevaplara göre %15’lik kısmı iyi, %25’lik kısmı normal, %47.5’lik kısmı zayıf olarak görülürken %12.5’i ise çok zayıf bulmaktadır. Tesislerde çevre mevzuatı ile ilgili konularda bu konuyla ilgili tesis sahibi/yetkilisinin bilgi durumu arttıkça tesiste yapılması gerekenler daha hızlı bir şekilde yapılabilmektedir. İlginin zayıf olması durumunda ise işlem uzamakta ve Çevre ve Şehircilik Bakanlığı/İl Müdürlüğü tarafından bir denetim geçirinceye kadar veya idari ceza uygulanıncaya kadar gereken önem verilmemektedir.

Çevre İl Müdürlüğü tarafından tesislere yapılan denetimlerde veya tesisin çevre mevzuatı konusunda yaptığı başvurular sonucunda tesise gelen personele eşlik eden çevre görevlilerine, denetime gelen personelin bilgi durumu konusunda yeterliliği sorulduğunda verilen cevaplara göre elde edilen sonuçlar grafik Şekil 3’de verilmiştir. Buna göre %5’lik kısmı çok iyi, %37.5’lik kısmı iyi %40’lık kısmı normal, %10’luk kısmı zayıf olarak görülürken %7.5’i ise çok zayıf bulmaktadır.



Şekil 3. Çevre görevlilerinin denetime gelen personelin bilgi durumu/yeterliliği konusunda görüşü

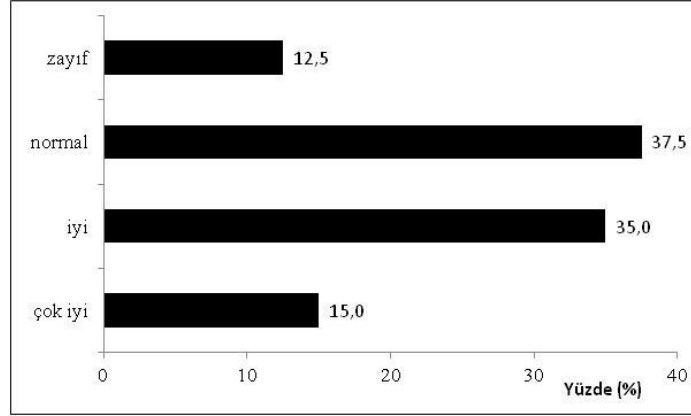
“Çevre denetimlerinde, denetime gelen personelin çevre mevzuatı konularında gerekli bilgilendirmeyi nasıl yaptığını düşünüyorsunuz?” sorusu karşısında verilen cevaplara göre oluşan grafik Şekil 4’de verilmiştir. Buna göre %5’lik kısmı çok iyi, %37,5’lik kısmı iyi %40’lık kısmı normal, %12,5’lik kısmı zayıf olarak görürken %5’i ise çok zayıf bulmaktadır. Kişisel görüşmeler sonucunda çevre görevlilerin en fazla yaşadığı sorunun, denetime gelen personelin değişmesi ile uygulamaların değişmesi veya tesisten tesise uygulamaların farklı yorumlanması, dolayısıyla genel bir standardın olmaması kanaatine varılmıştır.



Şekil 4. Çevre görevlilerinin, denetime gelen personelin çevre mevzuatı konularında bilgilendirme durumu konusunda görüşü

Çevre yönetim birimi kurmayan ya da çevre görevlisi istihdam etmeyen tesisler işletmelerinin denetimi amacıyla Bakanlık tarafından yetkilendirilmiş firmalardan hizmet satın almaktadır. Tesis veya faaliyetlerin kendini izlemesi aylık

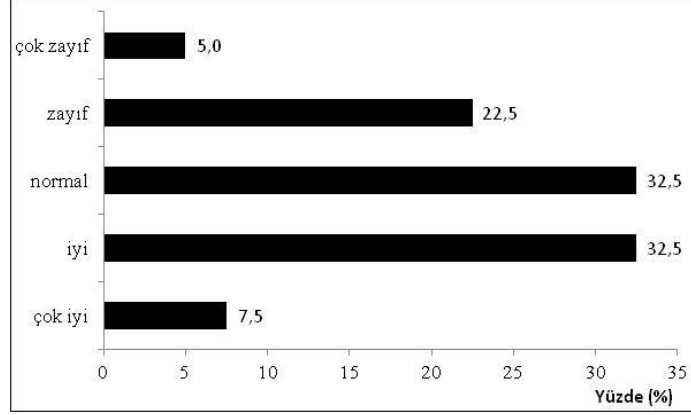
değerlendirme tutanağının tutulması, çevre eğitimlerinin yapılması ve iç tetkikin gerçekleştirilmesi çevre görevlisi tarafından yapılır. Çevre danışmanlık hizmeti verilen tesislerde çevre görevlileri tarafından yapılan aylık denetimlerin etkisi, denetimi gerçekleştiren çevre görevlilerine sorulduğunda alınan cevaplara ilişkin grafik Şekil 5’de verilmiştir.



Şekil 5. Çevre görevlilerinin aylık denetimlerin etkisi konusunda görüşü

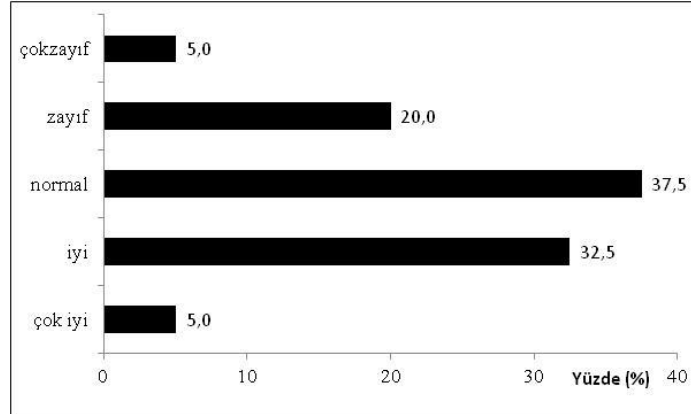
Buna göre %15’lik kısmı çok iyi, %35’lik kısmı iyi %37.5’lik kısmı normal ve %12.5’lik kısmı ise zayıf olarak görmektedir. Yapılan aylık denetimlerde görülen eksikliklerin belirtilmesi ve tutanak halinde tutulması tesiste yapılacak iyileştirmelerin ilk adımındır. Tesis bir sonraki denetime kadar eksikliği konusunda ilerleme kaydetmediği durumda tekrar yapılması gerekenler bildirilir. Tesiste aynı eksikliğin iki kez belirtilmesine rağmen giderilmediği durumlarda çevre görevlisi tarafından Bakanlığa bildirilmesi gerekmektedir fakat bildirimler yapılmamaktadır. Buradaki en büyük sorun denetim esnasında yaptırım güçlerinin olmamasıdır. Ayrıca çevre danışmanlık hizmeti verebilmek için tesislerle anlaşma yapılması gerekliliği ve anlaşma ücretlerini tesisten almaları, olumsuz durumların bildirim hususunda Çevre İl Müdürlüğü personeline kıyasla daha fazla baskı oluşturmaktadır. Nitekim aynı soru Çevre ve Şehircilik İl Müdürlüğü personeline sorulduğunda bu oranın %59.38’i normal olarak bulmaktadır (Ateş, 2016).

Çevre danışmanlık hizmeti verilen tesislerde yılda en az bir defa çevre mevzuatı konularında eğitim verilmektedir. Bu sayede çevre mevzuatı konusunun daha anlaşılır olması, verilen örneklerle daha iyi açıklanması ve çalışanlarla birlikte özellikle tehlikeli-tehlikesiz atıklar konusunda bilgilendirme yapılması hedeflenmektedir. “Tesislerde yapılan çevre mevzuatı eğitimlerinin tesiste tespit edilen eksikliklerin giderilmesinde olumlu bir etkisi olduğunu düşünüyor musunuz?” sorusu karşısında verilen cevaplara göre oluşturulan grafik Şekil 6’da verilmiştir. Sonuçlardan eğitimlerin olumlu etkisi olduğu görülmektedir.



Şekil 6. Çevre görevlilerinin çevre mevzuatı eğitimlerinin tesisteki eksikliklerin giderilmesine etkisi konusunda görüşü

“Tesiste yapılan iç tetkikler sonucunda, saptanan eksikliklerin giderilmesinde olumlu bir etkisi olduğunu düşünüyor musunuz?” sorusu karşısında verilen cevaplara göre oluşturulan grafik Şekil 7’de verilmiştir.



Şekil 7. Çevre görevlilerinin iç tetkiklerin tesisteki eksikliklerin giderilmesine etkisi konusunda görüşü

Çevre danışmanlık hizmeti verilen tesislerde, çevre danışmanlık hizmeti sözleşmesi imzalanmasının hemen ardından ilk bir ay içerisinde iç tetkik raporunun hazırlanması gerekmekte ve devam eden sürelerde yılda en az bir defa Bakanlığın belirlediği formatta hazırlanmalıdır. Bu sayede tesis çevre mevzuatı konularında bütün yönetmelikler tarafından değerlendirilerek nelerin yapıldığı, nelerin eksik ve yapılması gerektiği konularında tesis sahibi ve çevre görevlisine bilgi sağlamaktadır. Tesislerde çevre görevlileri tarafından yapılan eğitimlerin ve iç

tetkiklerin etkisi Şekil 6 ve 7’de görülmektedir. Genel olarak olumlu katkısı olduğu göz ardı edilmemelidir.

Tesisin çevre görevlileri tarafından tesislerde yapılan denetimin sonunda Bakanlığın belirlediği formatta aylık denetim tutanakları tutulmaktadır. Çevre görevlilerine “Tesislerde yapılan denetimler sırasında hazırlanacak aylık değerlendirme raporları esnasında objektif olarak karar vermenize etki eden unsurlar var mıdır?” sorusu karşılığında %50’lik kısmı etki olduğunu, diğer %50’lik kısmı ise olmadığı cevabını vermiştir. Tesiste denetim sonrasında tutulan tutanaklarda eksikliklerin belirtilmesine, uyarıların yapılmasına bazı tesis işletmecileri büyük önem verirken bazıları hoşnut olmamaktadır. Tesislerde yapılan denetimlerin Bakanlık adına yapılması, eksikliklerin ortaya çıkarılması ve önlem alınması gerekirken tesislere ne kadar bağlı olduğu denetimin bakanlık adına değil de tesis adına yapıldığını ortaya koymaktadır. Burada çevre danışmanlık hizmeti ücretinin tesis tarafından verilmesi bu durumda etkili olmaktadır. Bakanlık tarafından yetkili çevre danışman firma sahiplerine “Tesislere atadığınız çevre görevlisi personelinizde şikayete göre değişiklik yaptığınız oldu mu?” sorusu karşılığında verilen cevaplar sonucunda %21.43 oranında değiştirildiği cevabı verilmiştir ve gerekçe olarak çevre görevlisinin tesis için yetersiz kalması gösterilmiştir. Tesislerde çevre görevlilerinin yetersiz kalmasının en önemli sebebinin lisans eğitiminden sonra aldıkları oldukça kısa süreli bir eğitim sonrasında göreve başlamaları olduğu düşünülmektedir. Alınan eğitim sonrasında sınavda başarılı olunması durumunda aday çevre mühendisi olmasa dahi çevre görevlisi belgesi almaya hak kazanmaktadır. Fakat bu durum yeni başlayan bir çevre görevlisini yeterli kılmamaktadır. Çevre danışmanlık tesislerinde çalışan çevre görevlilerinin büyük çoğunluğunu çevre mühendisleri oluşturmaktadır. Çevre mühendislerine “Çevre danışmanlık hizmetlerinde lisans döneminde alınan derslerin yeterli olduğunu düşünüyor musunuz? Yaptığınız işle ilgili okulda aldığımız ders oldu mu? Olduysa nelerdir?” sorusu karşılığında verilen cevaplar sonucunda deneklerin %80’i hayır cevabını vermiştir. Çevre mühendisleri çevre danışmanlık hizmetini çalıştığı işyerinde öğrenmeye çalışmaktadır. Lisans eğitimi sırasında çevre danışmanlık hizmeti konusunda bilgili çıkan mühendisler iş yerlerinde yabancılık çekmeyecektir. Daha etkin çevre denetiminin yapılması için fırsat olacaktır.

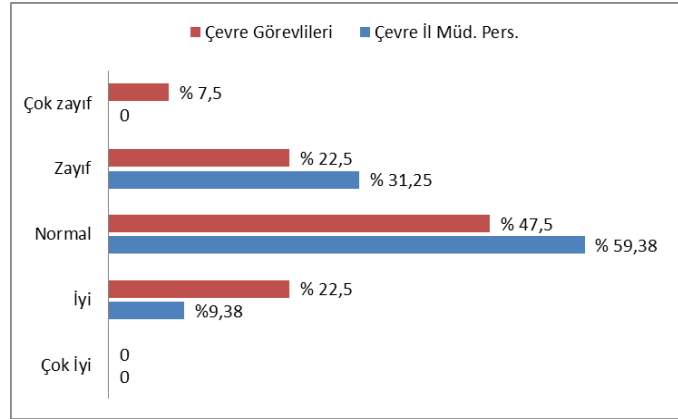
Yöneticileriyle anket yapılan işletmelerin %86.15’lik kısmına Çevre ve Şehircilik İl Müdürlüğü/Bakanlığı tarafından çevre denetimi yapıldığı tespit edilmiştir. Çevre denetimi yapılan tesislerin yöneticilerine “Tesisinizde gerçekleştirilen çevre denetimlerinin yapılma sıklığı hakkında ne düşünüyorsunuz?” sorusu karşısında verilen cevaplara %14.29’u çok fazla, %32.14’ü fazla, %39.29’u normal ve %14.29’u az olarak cevaplamıştır.

Çevre ve Şehircilik Bakanlığı/İl Müdürlüğü tarafından yapılan denetimler sonrasında çevre görevlisi buldurmanın ne kadar önemli olduğu ortaya

çıkılmaktadır. Öyle ki tesis sahiplerine-yöneticilerine “Çevre denetimleri sonucunda tesisinizde çevre konusunda yaptığınız çalışmalar nelerdir? (Birden fazla seçenek işaretlenebilir)” sorusu karşısında verilen cevaplara göre tesis yöneticilerinin %73.85’lik kısmı çevre görevlisi bulundurma, %70.77’si Geçici faaliyet belgesi/Çevre izni başvurusu yapma, %90.77’lik kısmı tehlikeli atıkları lisanslı firmalara verme, %76.92’lik kısmı tehlikeli atık geçici depolama alanı yapma ve %3.08’lik kısmı diğer işlemler cevabını vermiştir. Görüldüğü üzere çevre denetimi olmadan yukarıda verilen işlemlerin hiç biri yapılamamaktadır. Denetimler yapıldıkça bu işlemlere verilen önemin artacağı düşünülmektedir.

Tesis sahibi-yetkililerine “ÇED raporunuzdaki taahhütlerinizi biliyor musunuz?” sorusu yöneltilmiş ve %72.31’i Evet cevabını vermiştir. Evet cevabını veren deneklere “ÇED raporunuzda taahhütlerinizi yerine getirdiniz mi?” sorusu yöneltilmiş ve %35.38’lik kısmı bu soruya hayır cevabını vermiştir. Taahhütlerin %72.31’lik bir kesim tarafından biliniyor olması olumludur, ancak taahhütleri bildiği halde bilinçli olarak uygulamaya geçirmeyen kesimin oranını düşündüğümüzde bu durum kaygı vericidir.

Çevre görevlilerine ve Çevre ve Şehircilik İl Müdürlüğü personeline “Çevre denetimlerinde tesislerin ÇED raporlarında belirtilen taahhütlere uyma durumu hakkında ne düşünüyorsunuz?” sorusu karşısında verilen cevaplara göre oluşan grafik Şekil 8’de verilmiştir.

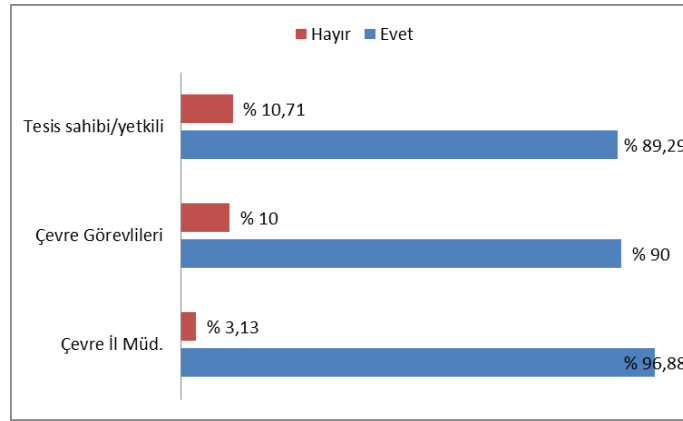


Şekil 8. Tesislerde ÇED raporlarında belirtilen taahhütlere uyulma durumu konusunda görüşlerin dağılımı

Buna göre Çevre ve Şehircilik İl Müdürlüğü personelinin %59.38’lik kısmı normal, çevre görevlilerinin ise %47.5’lik kısmı normal olarak bulmaktadır. Teorik olarak bu soruya verilen cevaplarda taahhütlere uyulduğu konusunda ortak bir kararda birleşilmesi beklenirdi. Çünkü tesisler taahhütte bulunduğu işlemler sayesinde teşvik, onay, izin, yapı ve kullanım ruhsatı alabilmekte, proje için

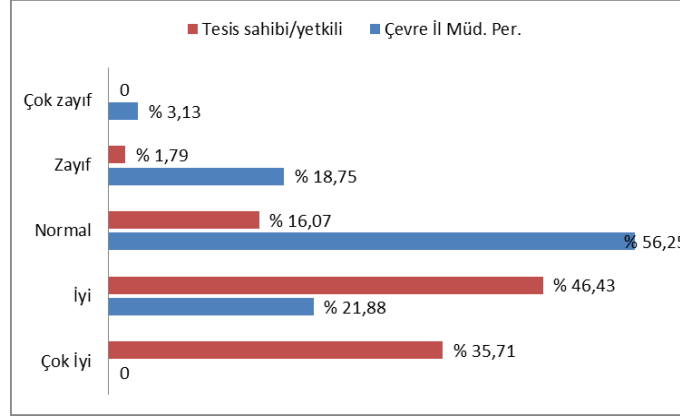
yatırıma başlayabilmektedir. Tesis üretime başlamadan, fiziki şartları sağladıktan sonra Çevre İzin ve Lisans Yönetmeliği kapsamında izin başvurularını yapması gerekmektedir.

Anket yapılan her üç paydaşa da ortak olarak sorulan “Tesislere yapılan çevre denetimlerinin tesiste çevre uygulamalarına olumlu etkisi olduğunu düşünüyor musunuz?” sorusu karşısında verilen cevaplara göre oluşan grafik Şekil 9’da verilmiştir. Her üç paydaş da %89’un üzerinde çevre denetimlerinin çevre uygulamaları üzerinde olumlu etkisi olduğu görüşündedir. Çevre denetimi sadece denetlenen firmayı değil aynı zamanda tesiste görev yapan çevre görevlisinin de denetlenmesini sağlamaktadır. Bir nevi çevre görevlisi tesisini denetime hazırlamaktadır.



Şekil 9. Çevre denetiminin tesiste çevre uygulamalarına etkilerinin durumu konusunda görüşlerin dağılımı

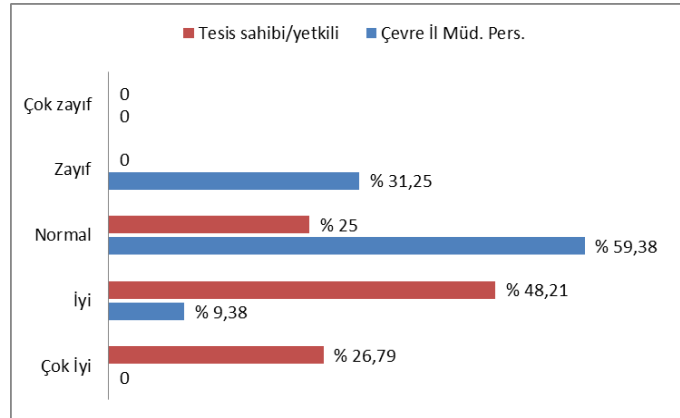
Tesis sahibi/yetkilisi ve Çevre ve Şehircilik İl Müdürlüğü personeline “Çevre denetimlerinde tesisin çevre görevlilerinin çevre mevzuatı ile ilgili bilgi durumu ve yeterliliği hakkında ne düşünüyorsunuz?” sorusu karşısında verilen cevaplara göre oluşan grafik Şekil 10’da verilmiştir.



Şekil 10. Çevre görevlilerinin çevre mevzuatı ile ilgili bilgi durumu konusunda görüşlerin dağılımı

Çevre ve Şehircilik İl Müdürlüğü personeline, çevre görevlilerinin çevre mevzuatı ile ilgili bilgi durumu sorusuna %56.25'lik kısmı normal olarak bulurken aynı soru bu kez tesis sahibi/yetkilisine sorulduğunda %46.43'lük kısmı iyi olarak bulduğunu belirtmiştir. Çevre görevlisi ve tesis sahibi/yetkilisi sürekli iletişim halinde olması nedeniyle Çevre ve Şehircilik İl Müdürlüğü personelinden farklı düşünmektedir.

Tesislerde Çevre ve Şehircilik İl Müdürlüğü tarafından yapılan çevre denetimi sonucunda tesiste görülen eksikliklerin giderilip giderilmediği ile ilgili olarak “Yapılan denetim sonucunda, eksikliği giderme konusunda tesisin durumu hakkında ne düşünüyorsunuz?” sorusu karşısında verilen cevaplara göre oluşturulan grafik Şekil 11’de verilmiştir.

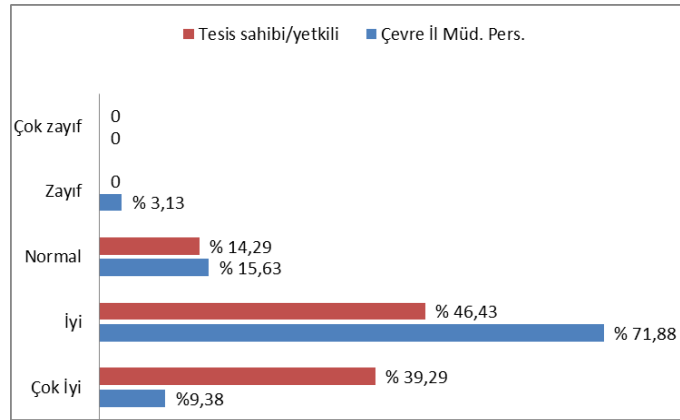


Şekil 11. Denetim sonrası tesiste eksikliğin giderilmesi durumu konusunda görüşlerin dağılımı

Çevre ve Şehircilik İl Müdürlüğü personelinin %59.38'lik kısmı normal olarak bulurken aynı soruyu bu kez tesis sahibi/yetkilisine sorulduğunda %48.21'lik kısmı iyi olarak bulmaktadır. Çevre denetimleri gerçekleştirildikçe tesislerin eksikliklerini gidermesi daha çok sağlanacaktır. Halbuki tesislerin çevre denetimleri henüz tesis kurulmadan ÇED aşamasında başlamaktadır. Tesis kurulmadan hazırlanan ÇED raporu/proje tanıtım dosyası/ÇED muafiyet dosyasında tesisin çevreye vereceği zararı ortadan kaldırmak veya en aza indirmek amacıyla yapılacak olan iyileştirmeler ile ilgili verilen taahhütlerin tesis kurulduktan sonra yerine getirilmesi gerekmektedir.

Tesislerde görülen eksikliklerin giderilmesinde çevre denetiminin etkisi görülmektedir. Çevre denetimi henüz yapılmamış tesislerde, gerekli başvuru ve bildirimlerin yapılmamasının yanı sıra çevre görevlisi bulundurma zorunluluğu bile denetim yapıncaya kadar ertelenerek ihmal edilebilmektedir. Oysa Çevre İzin ve Lisans Yönetmeliği'nin Ek-1 ve Ek-2 listelerinde yer alan tesislerin çevre görevlisi bulundurma zorunluluğu vardır.

Eksikliklerin giderilmesinde bir diğer etken olan çevre görevlileri ile ilgili olarak "Çevre denetimlerinde, tesislerde çevre görevlisi bulundurmanızın denetime etkisi konusunda ne düşünüyorsunuz?" sorusu karşısında verilen cevaplara göre oluşturulan grafik Şekil 12'de verilmiştir.



Şekil 12. Tesislerde çevre görevlisi bulundurulmasının denetime etkisi konusunda görüşlerin dağılımı

Buna göre Çevre ve Şehircilik İl Müdürlüğü personelinin %71.88'lik kısmı iyi olarak değerlendirilirken aynı soruyu bu kez tesis sahibi/yetkilisine sorulduğunda %46.43'lük kısmı iyi, %39.29'lık kısmı çok iyi bulmaktadır. Tesislerde çevre görevlisinin bulunması her iki tarafın da işini kolaylaştırmaktadır.

SONUÇLAR VE ÖNERİLER

Her üç paydaşla (Çevre İl Müdürlüğü yönetici/personelleri, danışmanlık firmaları yöneticileri/çevre görevlileri ve işletme sahipleri/yetkilileriyle) yapılan anket çalışmasında tesislerin planlama aşamasından, işletme aşamasına kadar çevre mevzuatı kapsamında yapılan mevcut denetimler ve karşılaşılan sorunlar ile ilgili genel bir değerlendirme yapılarak öneriler sunulmuştur. Çevre denetimi uygulamalarında karşılaşılan sorunlar ve bu sorunlar karşısında yapılabilecek çözüm önerileri aşağıda verilmiştir.

Anket sonuçlarından çevre denetimlerinin firmalarda eksikliklerin giderilmesi üzerinde olumlu etkisi olduğu görülmektedir.

Çevre denetiminin doğru olarak uygulanabilmesinde en önemli konu ÇED raporunun tesis gerçeklerini yansıtacak şekilde yapılabilmesi, tesisinin uygulayabileceği önlemlere göre hazırlanmasıdır. Tesisler işletmeye geçmeden önce ÇED raporunda verilen taahhütlere göre izin alabilmektedir. Bu bakımdan tesis planlama aşamasındayken çevre mevzuatı kapsamında yapılacakları bilmesi ve buna göre işlemlerinin sürdürülmesi gerekmektedir.

ÇED sürecinin ardından tesisin işletme aşamasında, Çevre İzin ve Lisans Yönetmeliği kapsamında gerekli başvuruları yapması ve gerekli izinleri alması gerekmektedir. Bu başvurular esnasında ve ilerleyen süreçlerde tesiste çevre denetimleri gerçekleştirilmektedir. Çevre denetimi yapacak olan Bakanlık/İl Müdürlüğü personelinin ve çevre görevlilerinin çevre mevzuatına hâkim olması için öncelikle iyi bir hizmet içi eğitimden geçirilmesi gerekmektedir. Özellikle denetimi gerçekleştirecek personelin sektörlerden kaynaklanacak atıklar, emisyonlar vb. gibi konularda yeterli bilgisi olması gerekmektedir. Bu nedenle de denetimlerde sektörel rehberler yer almalıdır.

Çevre denetimlerinin en önemli sorunu olarak görülen kişiden kişiye değişen uygulamaların önüne geçilmesi ve mevzuatın uygulanmasının sağlanması gerekmektedir. Bu bakımdan çevre mevzuatı kapsamında çıkarılan kanun, yönetmelik ve tebliğlerin birbiriyle çelişmemesi, kişiden kişiye farklı yorumlanmaması gerekmektedir.

Faaliyetleri sonucu çevre kirliliğine neden olacak veya çevreye zarar verecek kurum, kuruluş ve işletmeler; çevre yönetim birimi kurmak, çevre görevlisi istihdam etmek veya Bakanlıkça yetkilendirilmiş kurum ve kuruluşlardan bu amaçla hizmet satın almakla yükümlüdürler. Bu kapsamda tesisin çevre görevlilerinin ise; çevre mevzuatına hâkim olması, firmalara çevre konusunda çözüm önerileri sunabilecek etkinlikte olmaları gerekmektedir.

Çevre denetimi yapılacak firmanın bütün personelinin ve yetkililerinin gerekli çevre eğitimlerinden mutlaka geçirilmesi gerekmektedir. Çalışanlara çevresel konularda bilgilendirici eğitim çalışmaları yapmak ve özendirici faaliyetler

düzenlemek bu konudaki ilgiyi arttıracaktır. Uygunsuzluk tespit edildiğinde tesis veya faaliyetin sahibine/sorumlusuna uygunsuzluğun giderilmesi için önerilerde bulunmak, uygunsuzluğun giderilip giderilmediğinin takibini yapmakla ve uygunsuzluk devam ettiğinde ise Bakanlığa/İl Müdürlüğüne bildirmekle yükümlüdür. Fakat çevre görevlileri danışmanlığını yaptığı tesisten her ay danışmanlık ücreti almaktadır ve bu durum uygulamada olumsuzlukların bildirimini hususunda baskı oluşturma, işin devamlılığı ile ilgili duyulan kaygılar gibi problemlere sebep olabilmektedir. Bu bakımdan tesislerin çevre görevlilerine ödedikleri ücretin bir havuz kanalıyla ya da Bakanlığın uygulayacağı bir sistemle toplanması tesislerde çevre görevlilerinin daha etkin olarak hareket etmesini ve denetimlerin amacına ulaşmasını sağlayacağı düşünülmektedir.

Çevre görevlisi belgesini yeni alan bir kişi çalışmaya başlar başlamaz belli bir eğitimden geçmeden tesislerde çevre görevlisi olabilmektedir. Çevre İzin ve Lisans Yönetmeliği'nin Ek-1 listesinde (Çevreye kirletici etkisi yüksek düzeyde olan işletmeler) yer alan tesislere henüz tecrübesiz olan yeni bir çevre görevlisinin verilmesi uygun olmayabilir. Bu konuda çevre görevlisinin mevzuat ve tesislerin sektörel olarak bilinmesi konusunda yetiştirilmesi gerekmektedir. En azından çevreye kirletici etkisi yüksek düzeyde olan tesislere belirli bir tecrübeye sahip görevlilerin danışmanlık yapması çevreye verilebilecek zararların önüne geçebilecektir. Bu bakımdan çevre görevlilerinde iş güvenliği uzmanlarında olduğu gibi A, B, C gibi belirli sınıflara göre belirli tesislere bakabilme şartı getirilmesi bu sorunun giderilmesine katkı sağlayacaktır.

Çevre danışman firmaları ile ilgili olarak üstüne düşen vazifeyi çok iyi yapan firmaların yanında sadece şartları sağlayarak Bakanlık tarafından Çevre Danışmanlık Yeterlilik Belgesi alan firmaların mevcudiyeti de bilinmektedir. Bu firmalarda şartları sağlayan kişilerin diplomaları kullanılarak denetim yapılmadan aylık değerlendirme tutanakları, çevre eğitimleri, iç tetkikleri vb. gibi bildirimleri yapılabilmekte ve böylelikle maliyet düşebilmektedir. Bu nedenle çevre danışmanlık hizmeti veren firmaların Çevre ve Şehircilik Bakanlığı tarafından sürekli denetim altında tutulmasının sağlanması gerekmektedir.

Tesis sayısının çok fazla olması buna karşın personel yetersizliğinden dolayı denetimler etkin olarak yapılamamaktadır, diğer tesislere sadece şikayet olması durumunda çevre denetiminin yapılması bunun dışında yaptırım uygulanmaması tesisler arasında sorun oluşturmakta hatta rekabette geri plana itmektedir. Bu bakımdan denetimlerin bütün tesislere eşit uygulanması bu sorunu ortadan kaldıracaktır. Bunun için organize sanayi müdürlükleri, sanayi ve ticaret odaları tesisin kurulum aşamasında yapması gerekenleri Çevre İl Müdürlüğüne bildirmesi veya gerekli belgeleri istemesi tesislerin üretime geçmeden şartları sağlamasına yardımcı olacaktır.

Küçük ölçekli tesislerde her türlü emisyonların önlemi alınmadan atmosfere salınmakta, atıklar amacına uygun geri kazanımı/bertarafı yapılmamaktadır.

Her sene yapılan birleşik denetimlere bakıldığında çoğunluğun çevre izni belgesi olan firmalara yapıldığı görülmektedir. Sürekli aynı firmalara uygulanması diğer firmaların bu konuda geride kalmasına neden olmaktadır. Bu yüzden buradaki amaç, çevre bilgi sistemine kayıtlı tesislerde değil de çevresel olarak zarar oluşturabilecek tüm tesislere denetim yapılarak onları kayıt altına almak olmalıdır.

Çevre mevzuatı kapsamında üzerine düşen görevleri yerine getiren tesislere devlet tarafından ödüllendirme, vergi indirimi gibi destek uygulamalarının yapılması üreticinin bu konuda atacağı adımları daha hızlı uygulamasını sağlayabilecektir.

Çevre mevzuatında yer alan tesislere uygulanabilecek idari para cezalarının miktarlarının çok fazla olması, tesislerin üretim kapasitelerinin birbiriyle çok farklı olmasına rağmen uygulanacak cezalarının aynı büyüklükte olması sorun teşkil etmektedir. Burada ceza miktarlarının uygulanması konusunda Çevre ve Şehircilik Bakanlığı/İl Müdürlüğü personellerinin de elini kolunu bağlayabilmektedir. Bu şekilde cezaların yüksek olmasından dolayı bazı durumlarda uygulanamamaktadır. Uygulanacak idari para cezalarının miktarlarının azaltılması, daha çok uygulanması ve tesise belirli bir süre verilip yapılmaması durumunda cezanın katlanarak uygulanması ülkemiz şartları da düşünüldüğünde olumlu etkisi olacağı düşünülmektedir.

Bu çalışma sonucunda Konya İlinde çevre denetim uygulamaları ile fikir sahibi olunmuş ve mevcut durum tespit edilerek ileriye dönük öneriler sunulmuştur. Bu çalışmanın sonuçlarının çevre mevzuatlarının uygulanması ve güncellenmesi konularında olası problemlerin azaltılabilmesi hususunda katkısı olacağı ve daha detaylı çalışmalara ışık tutacağı düşünülmektedir.

KAYNAKLAR

- ATEŞ, Ömer (2016), Çevre Denetimi Uygulamaları, Sorunları ve Çözüm Önerileri: Konya İli Örneği, Yüksek Lisans Tezi, Selçuk Üniversitesi, Fen Bilimleri Enstitüsü, Çevre Mühendisliği ABD, Konya.
- DERİLİOĞLU, Gürgün (2007), Avrupa Birliği Çevre Mevzuatı İle Türkiye'deki Mevcut Durumun Değerlendirilmesi, Yüksek Lisans Tezi, Çukurova Üniversitesi, Fen Bilimleri Enstitüsü, Çevre Mühendisliği ABD, Adana.
- DIXON, Robert; Gehan A. MOUSA and Anne D. WOODHEAD (2004), "The Necessary Characteristics of Environmental Auditors: A Review of the Contribution of the Financial Auditing Profession", Accounting Forum, 28, 2, 119-138.

- DORUK, Safiye (2012), Türkiye'deki Çevre Yönetimi ve Çevre Mevzuatının Trabzon İlindeki İşleyişinin Araştırılması, Yüksek Lisans Tezi, Karadeniz Teknik Üniversitesi, Fen Bilimleri Enstitüsü, Çevre Mühendisliği ABD, Trabzon.
- ERGÜN, Turan (2014), Türkiye'de Çevre Denetimi ve Çevre Etiği Bağlamında Yeniden Yapılandırılması, Doktora Tezi, Ankara Üniversitesi, Sosyal Bilimler Enstitüsü, Sosyal Çevre Bilimleri ABD, Ankara.
- HE, Guoxuan; Jin YANG, Yi LU, Saige WANG, Bin CHEN, Tasawar HAYAT, Ahmed ALSAEDI ve Bashir AHMAD (2017), "Ternary Emergetic Environmental Performance Auditing of A Typical Industrial Park in Beijing", Journal of Cleaner Production, 163, 128-135.
- MUTLU, Ayşegül (2006), "Küresel Kamusal Mallar Bağlamında Sağlık Hizmetleri ve Çevre Kirlenmesi: Üretim, Finansman ve Yönetim Sorunları", Maliye Dergisi, 150, 53-78.
- TOKSOY, Murat (2004), Avrupa Birliği ve Türk Çevre Mevzuatı Mukayesesi. Yüksek Lisans Tezi, Gazi Üniversitesi, Fen Bilimleri Enstitüsü, Çevre Bilimleri ABD, Ankara.
- TURAN BAYRAM, Tuba; Aysun ALTIKAT ve Fatma EKMEKYAPAR TORUN (2011), "Avrupa Birliği ve Türkiye'de Çevre Politikaları", Iğdır Üniversitesi Fen Bilimleri Enstitüsü Dergisi, 1, 1, 33-38.
- TURAN, Volkan (2007), Türkiye'nin ÇED uygulama deneyimi üzerine bir değerlendirme: 1993-2007, Doktora Tezi, Ankara Üniversitesi, Sosyal Bilimler Enstitüsü, Kamu Yönetimi ve Siyaset Bilimi ABD, Ankara.
- YERDELEN, Yunus (2011), Avrupa Birliği'ne Uyum Sürecinde Türk Çevre Mevzuatının Değerlendirilmesi, Yüksek Lisans Tezi, İstanbul Üniversitesi, Fen Bilimleri Enstitüsü, Çevre Mühendisliği ABD, İstanbul.
- YÜRÜTEN, Sevim (2006), Türkiye'de Uygulanan Çevresel Etki Değerlendirme (ÇED) Modelinin Dünyadaki Yaygın Kullanılan Örneklerle Karşılaştırılması, Yüksek Lisans Tezi, Uludağ Üniversitesi, Fen Bilimleri Enstitüsü, Çevre Mühendisliği ABD, Bursa.